



Raskompendium
Svensk Lapphund



SVENSKA LAPPHUNDKLUBBEN



Allmänt: Lapphunden är en gammal nordisk ras. Den är utomordentligt tillgänglig och arbetsvillig. Dess egenskaper som vakt- och vallhund har gjort den mycket användbar inom renskötseln. Lapphunden är läraaktig. Den är uthållig och tålig och har en päls som ger ett gott skydd mot väder och vind.

Kommentar: Lapphunden är en urnordisk hundras som har funnits och utvecklats hos våra samer sedan 10 000 år tillbaka. Den fungerade som renvallare när hjordarna skulle flyttas men även som vakt och jakthund. Genom de naturliga och hårda urgallringarna som skedde skapades en homogen och allsidig ras. Även idag används ett fåtal lapphundar framgångsrikt inom renskötseln och som jakthund men den fungerar idag huvudsakligen som en trevlig allround och familjehund. Liksom med spetsar i allmänhet fodrar den en synnerligen konsekvent uppfostran för att utveckla sina bästa sidor. Lapphunden är en vänlig hund vars "pratande" ofta misstolkas av domare.

FCI:s grupp 5
Spetshundar och hundar av urhundstyp
(underavdelning 2)?

SVENSK LAPPHUND 189
Ursprungsland / hemland: Sverige

Användningsområde:

Ursprungligen renvallarhund, idag en allround hund

Bakgrund/ändamål:

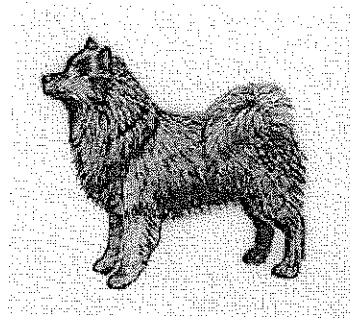
Lapphunden är en gammal nordisk ras. Den är en utomordentligt tillgänglig och arbetsvillig hund. Dess egenskaper som vakt- och vallhund har gjort den mycket användbar inom renskötseln. Numera är rasen främst en allsidig sällskapshund som bl.a. lämpar sig för lydnadsträning, agility och vissa bruksgrenar. Lapphunden är läraktig, uthållig och tålig och den har en päls som ger gott skydd mot väder och vind.

Helhetsintryck:

Svensk Lapphund är en typisk spetshund. Den skall vara rektangulär, något under medelstorlek och ha god resning.

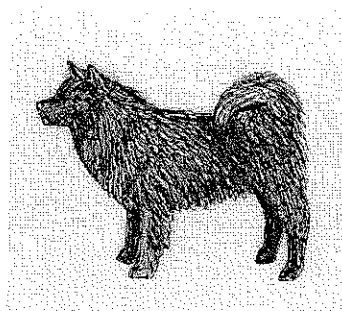
Uppförande/karaktär:

Rasen skall vara livlig, vaksam, vänlig och tillgiven.

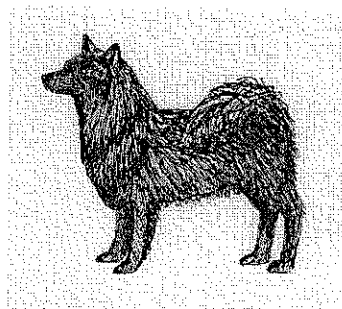


Idealtyp för Svensk Lapphund

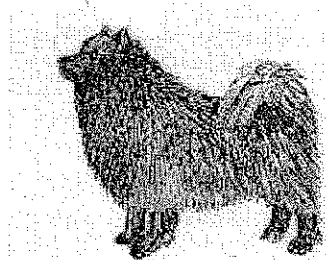
En hund med väl tillbakalagd skuldra, välvinklad i knä och i den lågt ansatta hasen. Vilket ger goda förutsättningar för ett vägvinnande steg med kraftigt påskjut.



Ett huvud med en felaktig öronform och öronställning. Otillräcklig vinkling i skulderled, knä- och hasled ger ett kort steg och en felaktig överlinje.



Ett tunt huvud med otydligt stop och för stora öron. En klen benstomme och en alltför hög has.



Här har vi en hund med överdriven päls, vilket stör hundens siluett och proportioner.

Huvud:

Skallparti: Skallens längd skall något överstiga dess bredd. Hjässan skall vara välvd och nackknölen skall vara obetydligt markerad.

Stop: Stopet skall vara skarpt markerat.

Nostryffel: Nostryffeln skall helst vara kolsvart, eller mycket mörk.

Nosparti: Nospartiet skall vara något längre än en tredjedel av huvudets längd. Det skall vara väl utfyllt och, från alla sidor sett, jämnt avsmalnande mot nostryffeln. Nosryggen skall vara rak.

Läppar: Läpparna skall vara torra och sluta väl an mot käkarna. Läpparna liksom gommen skall vara kraftigt pigmenterade.

Käkar/tänder: Saxbett med jämna och väl utvecklade tänder.

Ögon: Ögonen skall sitta tämligen långt ifrån varandra. De skall vara runda och ganska stora men inte utstående. Ögonfärgen skall vara brun, helst mörkbrun. Ögonöppningarna skall vara nästan horisontellt ställda. Ögonlockskanterna skall vara kraftigt pigmenterade. Blicken skall vara uttrycksfull.

Öron: Öronen skall vara trekantiga, breda vid basen, korta, upprättstående och med lätt avrundade spetsar. De skall sitta brett isär och vara mycket rörliga. Öron med böjda spetsar är inte önskvärda men inte heller diskvalificerande.

Hals:

Halsen skall vara medellång, torr och kraftig.



Det är viktigt att pannavsatsen är väl markerad för att vara rastypisk. Nosen skall även från sidan sett vara jämnt avsmalnande mot nosspegeln. Kombinationer av dåliga stop och långa nosar förekommer och bör inte premieras.



Ögonen skall vara mörka och uttrycksfulla. Viss observans skall även läggas på för tätt sittande ögon.

Öronens stora rörlighet är ett uttryck för hundens olika sinnestämningar. Helhetsintrycket påverkas negativt av för stora öron. Hundar, i åldern från unghundsklass och uppåt, med vipp- eller hängöron skall ej premieras med Hederspris.

Kropp:

Kroppen skall vara samlad och något längre än mankhöjden.

Rygg: Ryggen skall vara plan, stark, muskulös och fjädrande.

Ländparti: Ländpartiet skall vara kort och brett.

Kors: Korset skall vara förhållandevis långt och brett samt svagt sluttande.

Bröstkorg: Bröstkorgen skall vara relativt djup, nå till armbågarna och vara förhållandevis lång, även de bakre revbenen skall vara väl välutvecklade. Den skall framifrån sett vara oval. Förbröstitet skall vara välutvecklat och tydligt markerat.

Underlinje: Buklinjen skall vara svagt uppdragen.

Svans: Svansen skall vara relativt högt ansatt och skall uträdd nå ungefär till hasleden. Den skall bäras ringlad över ryggen då hunden rör sig.

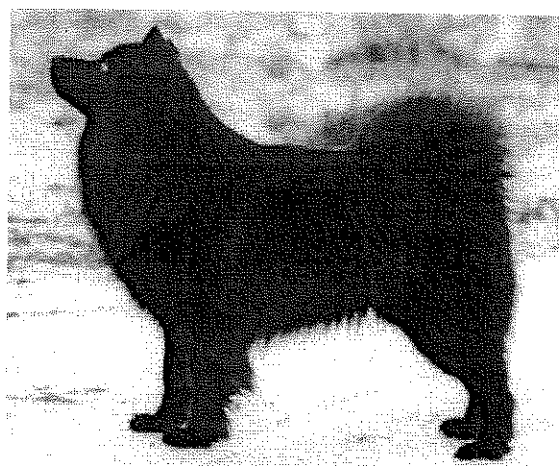
Extremiteter:

Framställ: Benen skall vara raka, kraftiga, parallella, såväl stående som i rörelse. Framstället skall vara så vinklat i skulderled, armbågsled och handlov att hunden får god steglängd.

Skulderbladen: Skulderbladen skall vara väl tillbakalagda.

Armbågar: Armbågarna skall sluta väl intill bröstkorgen.

Tassar: Tassarna skall vara ovala och starka med väl slutna tår. Tassarna skall vara hårbevuxna även mellan trampdynorna vilka skall vara kraftiga och elastiska. Såväl klor som trampdynor skall vara kraftigt pigmenterade.



Kroppen skall vara samlad och något längre än mankhöjden.

Kroppen får inte vara kvadratisk. För kort och för lång kropp medför att hunden inte kan röra sig uthålligt och på ett arbetsbevarande sätt. Ländpartiet skall vara kort och brett för att hunden skall kunna röra sig funktionellt.



Då hunden är stillastående behöver inte svansen bäras ringlad över ryggen.

Inom rasen förekommer en del hundar som är kohasiga samt hundar som inte är kohasiga men med lätt utåtvridna baktassar. Det händer att hundar av utmärkt typ med det senare felet får stå tillbaka för hundar av betydligt sämre typ men med korrekt bakställ. Detta anser vi inte vara till gagn för rasen. Eftersom vi eftersträvar en lapphund med vägvinnande steg och ett kraftigt påskjut, är det ytterst viktigt att extremiteternas konstruktion får en utförlig bedömning.

Bakställ: Bakbenen skall vara (parallella) väl, inte överdrivet, vinklade i knä- och hasleder.

Lår: Låren skall vara muskulösa.

Has: Hasorna skall vara lågt ansatta för att ge ett kraftigt påskjut. Sporrar på bakbenen är inte önskvärda.

Tassar: Baktassar som framtassar.

Rörelser:

Gången skall vara lätt och spänstig med vägvinnande steg och ett kraftigt påskjut.

Päls:

Pälsstruktur: Pälsen skall vara riklig och bestå av täckhår och tät, mjuk underull. Den skall vara strittande, dvs täckhåret skall stå rätt ut och närmare hårroten vara finkrusig. Underullen skall vara ytterst finkrusig. På huvudet och benens framsidor skall pälsen vara kort. På bringan, på frambenens och lårens baksidor samt svansen skall pälsen vara lång. Svansen skall vara yvig med långt, tätt hår. På nacke och hals skall pälsen vara så lång att den bildar krage.

Färg: Färgen är vanligen enfärgat svart, bruna skiftningar "solbränt" är typiskt. Förr förekom även brun färg. Som enfärgad räknas även hund med vitt i bringan, på tassarna och svanspetsen. Ytterligare vita tecken är mindre önskvärda.



Lapphunden är en arbetande hundras med ursprung inom rennärigen där bland annat uthållighet och ett korrekt rörelsemönster var en förutsättning för fortsatt existens.

Det strittande hårlaget gör pälsen vatten- och snöavstötande. Täckhåret får avgjort inte vara mjukt (och därmed lockigt) eftersom blötsnö fastnar i sådan päls och bildar snöklumpar. Detta inverkar negativt på hundens rörlighet och kräver större kraftförbrukning. Hundar med lockig päls skall ej tilldelas Hederspris. Pälsen får ej vara så överdriven att den stör hundens silhuett och proportioner. En sådan hund skulle hjälplöst bli efter i snö och risig skog och aldrig kunna fungera som renvallare.



Det har förekommit att hundar med vita tecken har klassats ned vid jämförelse med helsvarta hundar varför det bör poängteras att en hund med vita tecken räknas som enfärgad enligt rasstandarden.

Storlek/vikt:

Mankhöjd:

Idealmankhöjd för hanhund är 48 cm.

Idealmankhöjd för tik är 43 cm.

En avvikelse med +- 3 cm är tillåten för såväl hanhund som tik.

Fel:

Varje avvikelse från standarden är fel och skall bedömas i förhållande till graden av avvikelse.

Diskvalificerande fel:

- Avvikelser som är otypiska för rasen
- Abnormiteter
- Helt avsaknad av underull vid utställningstillfället

Testiklar:

Hos hanhundar måste båda testiklarna vara fullt utvecklade och normalt belägna i pungen.

Mått över och under tillåten glidning enligt rasstandardens skall ej premieras med Hederspris. Det finns anledning att diskutera själva mätningförfarandet eftersom densamma utförs på varierande sätt av olika domare. I första hand bör mätning ske okulärt. Mätning med sticka bör endast ske för att fastställa nedre eller övre gräns och inte ske förrän detaljbeskrivningen utförts.

Sammanfattning

Detaljer som i dag särskilt bör beaktas är:

- **Rörelser**
Gången skall var lätt och spänstig med vägvinnande steg och ett kraftig påskjut. Parallellitet skall eftersträvas, men ej på bekostnad av typ.
- **Storlek och benstomme**
Stor storleksvariation förekommer inom rasen där man kan notera både för små och för stora individer. Önskvärt är benstomme i förhållande till storlek. En stor hund i kombination med klen benstomme ger ett icke rastypiskt intryck.
- **Huvud**
Idag är det svårt att hitta ett huvud som har samtliga rasdetaljer. Rastypiskt är ett skarpt markerat stop, runda och ganska stora ögon (mörkbruna), samt öron av korrekt form och placering.
- **Tillgänglighet**
Den Svenska Lapphunden skall vara livlig, vaksam, vänlig och tillgiven.

